

**SIARR**

11 - 92



# NOTICE DE MONTAGE

**WESTFALIA**

32175860001

## PREPARATION

- \* **Démonter le pare-chocs :**
  - ° 3 vis de chaque côté en bout de pare-chocs
  - ° 3 écrous sur l'arrière de chaque côté (récupérer les écrous pour les points W).
- \* Retirer l'absorbeur tôle se trouvant à l'intérieur du pare-chocs :
  - ° 4 vis au fond de celui-ci.
- \* Découper les pattes de fixation de l'absorbeur selon croquis.

## MONTAGE

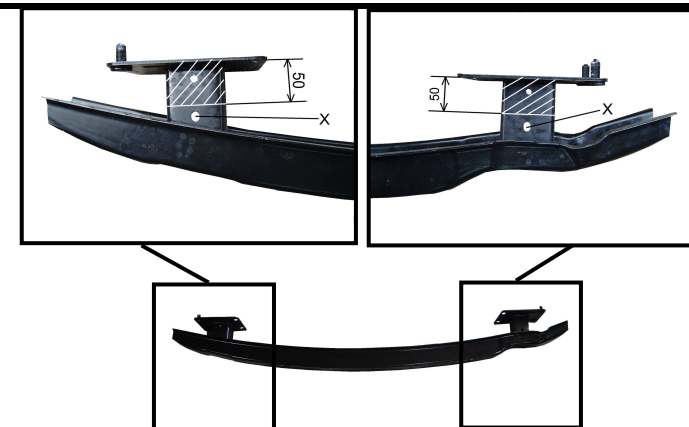
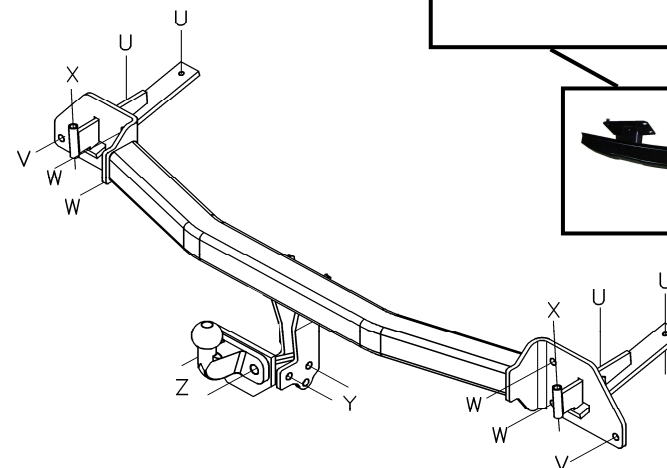
- \* Remonter l'absorbeur tôle dans le pare-chocs avec sa visserie, puis fixer l'attelage dans celui-ci aux points X à l'aide de l'ensemble visserie X.
- \* Repérer sous les longerons les points de fixation U 2 à droite et 2 à gauche, puis présenter l'ensemble dans les longerons aux points U avec l'ensemble visserie U.
- \* Serrer l'attelage aux points V, W et U avec leurs visseries respectives.

## FINITION

- \* Serrer l'ensemble aux couples indiqués ci-dessous.

## BLOC VISSERIE

<b>U</b>	4 vis HM10x25	<b>X</b>	2 vis HM8x80
	4 rondelles plates 10,5x22		2 écrous HM8
	4 rondelles DEC10		2 rondelles DEC8
<b>V</b>	2 vis HM12x30	<b>Y</b>	2 vis HM12x60
	2 rondelles plates 12,5x26 maxi		2 écrous HM12
	2 rondelles DEC12		2 rondelles DEC12
	2 écrous HM12		1 rondelles plates 12,5x26
<b>W</b>	4 écrous existants	<b>Z</b>	2 vis HM16x45
	4 rondelles plates 12,5x26 maxi		2 écrous HM16
			2 rondelles DEC16



**NOTA :** Le branchement d'un faisceau universel réf. 8526 est **strictement impossible** sur ce véhicule (dégats prévisibles).

**Utiliser impérativement** soit un faisceau spécifique ou un boîtier réf. 8530.

Type	Homologation	Poids Total	Poids Total	Charge verti-	Valeur
SI103	de Type n°	maxi autorisé	remorquable	cale maxi	D
Attelage pour VW Caddy 2004 Standard	e24*94/20*00*0151	2 285 kg	1 650 kg	80 kg	9,4 kN

**NOTA :** Schéma électrique à l'intérieur de nos faisceaux universels ou personnalisés.

### COUPLES DE SERRAGE :

M16	AC8.8	19,5daNm	M12	AC10.9	11,4daNm	M8	AC8.8	2,3daNm
M16	AC10.9	27,5daNm	M10	AC8.8	4,7daNm	M8	AC10.9	3,3daNm
M12	AC8.8	8,1daNm	M10	AC10.9	6,7daNm			

**ATTENTION :** (pour connaître les caractéristiques d'utilisation consulter la carte grise)

Installé suivant nos recommandations, cet attelage vous donnera entière satisfaction.  
Nous dégageons toute responsabilité en cas de transformation ou d'utilisation illicite de celui-ci.

**SIARR**

11 - 92



# ASSEMBLY INSTRUCTIONS

**WESTFALIA**

32175860001

## PREPARATION

- \* **Remove the bumper :**
  - 3 screws on each side at the end of the bumpers
  - 3 nuts on the back of each site use the bolts for points W).
- \* Remove the absorber from the inside of the bumpers:
  - 4 screws at the bottom of the absorber.
- \* Cut the attachments for the absorber according to the drawing.

## ASSEMBLY

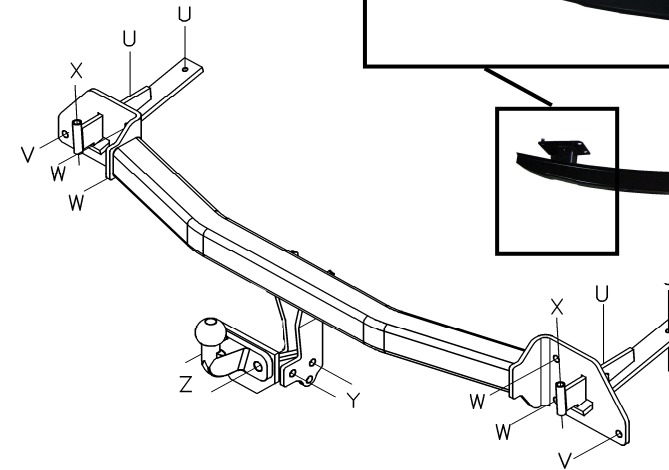
- \* Replace the absorber in the bumper with its screw set, tighten. the hitch unit in is at points X with the help of screw set X.
- \* Locate the attachment points U2 under the rails and on the right and 2 on the left, then present the assembly in the rails to points U with screw set U.
- \* Tighten the hitch assembly at points V, W and U with the appropriate screw sets.

## FINISHING

- \* Tighten all of the nuts, bolts and screws to the torques indicated below.

## FASTENING KIT

<b>U</b>	4 HM10x25 screws	<b>X</b>	2 HM8x80 screws
	4 10,5x25 flat washers		2 HM8 nuts
	4 DEC10 washers		2 DEC8 washers
<b>V</b>	2 HM12x30 screws	<b>Y</b>	2 HM12x60 screws
	2 washers 12.5 x 26 maxi		2 HM12 nuts
	2 DEC12 washers		2 DEC12 washers
	2 HM12 nuts		2 washers 12.5 x 26 maxi
<b>W</b>	4 existing nuts	<b>Z</b>	2 HM16x45 screws
	4 washers 12.5 x 26 maxi		2 HM16 nuts



**NB :** Connecting a universal wiring kit ref.8526 is **absolutely impossible** on the vehicle (may cause damage).

**It is essential to use** either a dedicated wiring kit or a relay box ref.8530.

Type SI103	Type Approval No.	Max. Total Authori. Weight	Max. Total Towable Weight	Max. Verti- cal load	Value D
Tow bar for VW Caddy 2004 Standard	e24*94/20*00*0151	2 285 kg	1 650 kg	80 kg	9,4 kN

**NB :** Electrical diagram inside our universal or custom wiring kits.

## TORQUES :

M16	AC8.8	19,5daNm	M12	AC10.9	11,4daNm	M8	AC8.8	2,3daNm
M16	AC10.9	27,5daNm	M10	AC8.8	4,7daNm	M8	AC10.9	3,3daNm
M12	AC8.8	8,1daNm	M10	AC10.9	6,7daNm			

**PLEASE NOTE :** (to familiarise yourself with the operating characteristics refer to the log)

If this tow bar is fitted in accordance with our recommendations it will give a completely satisfaction. We cannot accept any responsibility in the event of changes to or improper use of this item.

**PŘÍPRAVA**

- \* **Odmontujte nárazník:**
  - 3 šrouby na každé straně nárazníku
  - 3 matice zezadu na každé straně (uschovejte matice pro body W).
- \* Vyjměte plechový tlumič, který se nachází uvnitř nárazníku:
  - 4 šrouby uvnitř
- \* Odřízněte upínací patky tlumiče dle výkresu.

**MONTÁŽ**

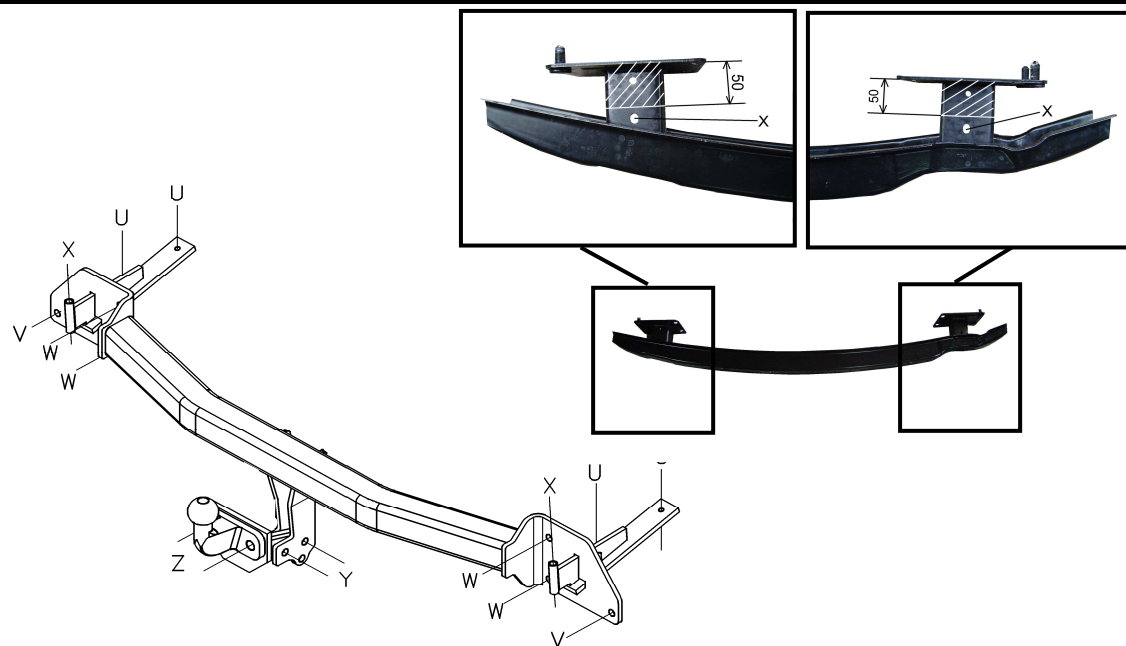
- \* Nasad'te plechový tlumič zpět do nárazníku pomocí šroubů, potom k němu upevněte do bodů X tažné zařízení pomocí sad šroubů X.
- \* Pod podélníky najděte upínací body U - 2 vpravo a 2 vlevo, poté upevněte pomocí sady šroubů U vše do podélníků do bodů U.
- \* Utáhněte pomocí sad šroubů V, W a U tažné zařízení do bodů V, W a U.

**DOKONČOVACÍ PRÁCE**

- \* Celý komplet utáhněte na níže uvedený utahovací moment.

**SADY ŠROUBŮ**

<b>U</b>	4 šrouby HM10x25	<b>X</b>	2 šrouby HM8x80
	4 ploché podložky 10,5x25		2 matice HM8
<b>V</b>	4 podložky DEC10	<b>Y</b>	2 podložky DEC8
	2 šrouby HM12x30		2 šrouby HM12x60
	2 rovné podložky max.12,5x26 maxi		2 matice HM12
	2 podložky DEC12		2 podložky DEC12
<b>W</b>	2 matice HM12	<b>Z</b>	2 rovné podložky max.12,5x26
	4 existující matice		2 šrouby HM16x45
<b>W</b>	4 rovné podložky max.12,5x26 maxi	2 matice HM16	2 podložky DEC16



**POZNÁMKA :** Připojení univerzálního svazku u zn 8526 je u tohoto vozu **absolutně nepřipustné** (nebezpečí poškození)  
**Používejte výhradně** bud zvláštní svazek nebo pouzdro zn. 8530.

Typ	Homologace	Celková maximální povolená váha	Celková tažná hmotnost	Maximální vertikální zatížení	Hodnota D
SI103	Typu č.				
Tažné zařízení pro VW Caddy 2004 Standard	e24*94/20*00*0151	2 285 kg	1 650 kg	80 kg	9,4 kN

**POZNÁMKA:** Elektrické schéma univerzálních nebo na míru upravených svazků.

**UPÍNACÍ MOMENTY:**

M16	AC8.8	19,5daNm	M12	AC10.9	11,4daNm	M8	AC8.8	2,3daNm
M16	AC10.9	27,5daNm	M10	AC8.8	4,7daNm	M8	AC10.9	3,3daNm
M12	AC8.8	8,1daNm	M10	AC10.9	6,7daNm			

**POZOR: (uživatelské charakteristiky naleznete v technickém průkazu)**

Tažné zařízení instalované dle našich doporučení vás plně uspokojí.  
 V případě přestavby nebo neoprávněného užívání se zbavujeme veškeré odpovědnosti

**SIARR**

11 - 92

**MONTERINGSVEJLEDNING****WESTFALIA**

32175860001

**FORBEREDELSE**

- \* **Afmonter kofangeren:**
  - 3 bolte i hver side for enden af kofangeren
  - 3 møtrikker bagerst i hver side (genbrug møtrikkerne til punkterne W).
- \* Tag det støddabsorberende element ud, som sidder indvendigt på kofangeren:
  - 4 bolte inderst inde.
- \* Tilskeer monteringsbenene til det støddabsorberende element i henhold til tegningen.

**MONTERING**

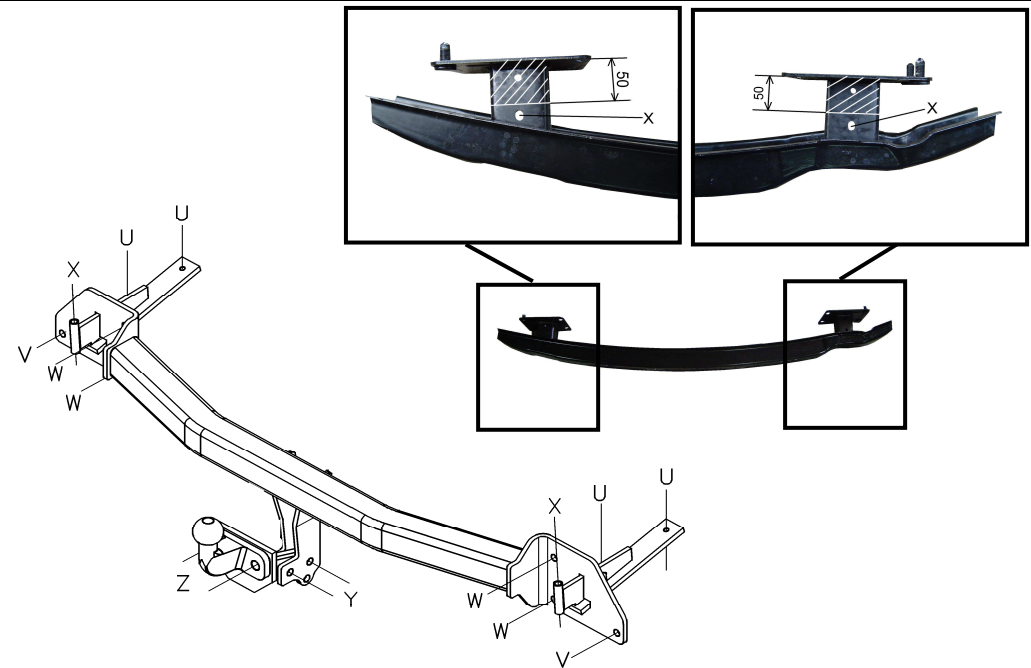
- \* Genmonter det støddabsorberende element i kofangeren med befæstelserne og fastgør herefter anhængertrækket i kofangeren ved punkterne X med befæstelserne X.
- \* Afmærk befæstelsespunkterne U under vangerne, 2 i højre side og 2 i venstre side, og placer dem herefter i vangerne ved punkterne U med befæstelserne U.
- \* Tilspænd anhængertrækket ved punkterne V, W og U med deres tilhørende befæstelser.

**TIL SLUT**

- \* Tilspænd alle bolte og møtrikker med nedennævnte momenter.

**BEFÆSTELSER**

<b>U</b>	4 bolte HM10x25	<b>X</b>	2 bolte HM8x80
	4 flade skiver 10,5x25		2 møtrikker HM8
	4 skiver DEC10		2 skiver DEC8
<b>V</b>	2 bolte HM12x30	<b>Y</b>	2 bolte HM12x60
	2 flade skiver 12,5 x 26 maks.		2 møtrikker HM12
	2 skiver DEC12		2 skiver DEC12
	2 møtrikker HM12		2 flade skiver 12,5 x 26
<b>W</b>	4 eksisterende møtrikker	<b>Z</b>	2 bolte HM16x45
	4 flade skiver 12,5 x 26 maks.		2 møtrikker HM16
			2 skiver DEC16



**NB :** Tilkoblingen af et universelt ledningsnet res.delsnr.8526 er **ikke muligt** på denne bil (kan medføre skader).

**Anvend kun** et specielt ledningsnet eller en boks res.delsnr.8530.

Type	Godkendt typenr.	Totalvægt maks. tilladt	Totalvægt anhængervægt	Kugletryk maks.	Værdi D
SI103					
Anhængertræk til VW Caddy 2004 Standard	e24*94/20*00*0151	2 285 kg	1 650 kg	80 kg	9,4 kN

**NB:** El-skema for vores universelle eller specielle ledningsnet.

**TILSPÆNDINGSMOMENT:**

M16	AC8.8	19,5daNm	M12	AC10.9	11,4daNm	M8	AC8.8	2,3daNm
M16	AC10.9	27,5daNm	M10	AC8.8	4,7daNm	M8	AC10.9	3,3daNm
M12	AC8.8	8,1daNm	M10	AC10.9	6,7daNm			

**BEMÆRK:** (for yderligere oplysninger om anvendelsesforhold henvises der til registreringsattesten)

Hvis dette anhængertræk monteres i henhold til vores anvisninger, vil det være til din fulde tilfredshed. Vi fralægger os ethvert ansvar ved ulovlig ændring eller brug af anhængertrækket.

**SIARR**

11 - 92



# MONTAGEANLEITUNG

**WESTFALIA**

32175860001

## VORBEREITUNG

- \* **Abmontieren des Stoßdämpfers :**
  - 3 Schrauben zu jeder Seite hinten am Stoßdämpfer
  - 3 Muttern zu jeder Seite hinten (die Muttern für die W-Punkte aufheben).
- \* Den Absorber aus dem Stoßdämpfer entnehmen :
  - 4 Schrauben im hinteren Bereich
- \* Schneiden Sie die Befestigungslasche des Absorbers wie in der Zeichnung dargestellt, ab.

## MONTAGE

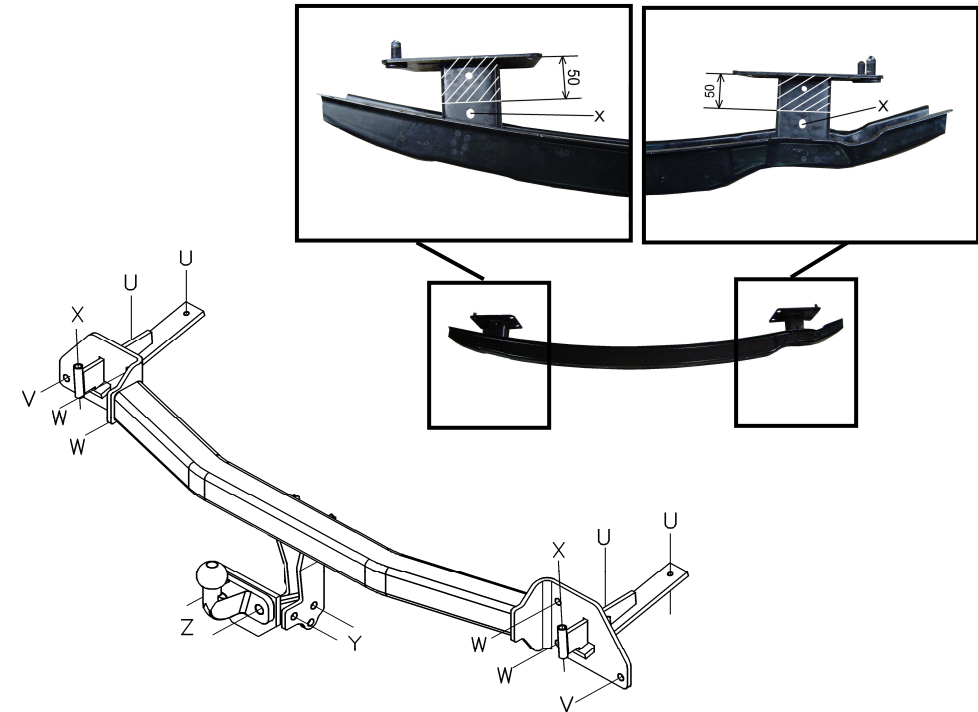
- \* Erneutes Anbringen des Absorbers mit der Verschraubung im Stoßdämpfer, dann Befestigung der Kupplung an den X-Punkten des Stoßdämpfers mit der X-Verschraubung.
- \* Markieren der Befestigungspunkte U : 2 rechts und 2 links, dann das ganze mit der Verschraubung U an die Punkte U der Längsträger heranbringen.
- \* Festziehen der Kupplung an den Punkten V, W und U mit den entsprechenden Verschraubungen.

## FERTIGSTELLUNG

- \* Alle Schrauben mit den nachstehend angegebenen Drehmomenten festziehen.

## SCHRAUBENSATZ

<b>U</b>	4 Schrauben HM10x25	<b>X</b>	2 Schrauben HM8x80
	4 flache Scheiben 10,5x25		2 Muttern HM8
	4 Scheiben DEC10		2 Scheiben DEC8
<b>V</b>	2 Schrauben HM12x30	<b>Y</b>	2 Schrauben HM12x60
	2 flache Unterlegscheiben von maximal 12,5x26		2 Muttern HM12
	2 Scheiben DEC12		2 flache Unterlegscheiben 12,5x26
	2 Muttern HM12		
<b>W</b>	4 beinhaltenete Muttern	<b>Z</b>	2 Schrauben HM16x45
	4 flache Unterlegscheiben von maximal 12,5x26		2 Muttern HM16
			2 Scheiben DEC16



**HINWEIS:** Der anschluss eines universal-kabelbaums mit der ref.nr.8526 ist **bei diesem fahrzeug absolut** unmöglich (schäden unvermeidlich).  
**Es muss unbedingt** entweder ein spezialkabelbaum oder ein electrosatz mit der ref-nf.8530 benutzt werden.

Typ	EG	Maximal zulässiges Gesamtgewicht	Maximal zulässiges Anhängelast	Maximale Stützlast	Max. D-Wert
SI103	Genehmigungs-Nr.				
Anhängervorrichtung VW Caddy 2004 Standard	e24*94/20*00*0151	2 285 kg	1 650 kg	80 kg	9,4 kN

**HINWEIS:** Elektroschema liegt unseren (Universal - oder spezifische Kabelsätzen bei.

### **ANZUGSDREHMOMENTE:**

M16	AC8.8	19,5daNm	M12	AC10.9	11,4daNm	M8	AC8.8	2,3daNm
M16	AC10.9	27,5daNm	M10	AC8.8	4,7daNm	M8	AC10.9	3,3daNm
M12	AC8.8	8,1daNm	M10	AC10.9	6,7daNm			

### **ACHTUNG: (Nutzungsmerkmale : siehe Fahrzeugschein)**

Diese Anhängervorrichtung wird Sie voll zufrieden stellen, wenn Sie unsere Montageanleitung befolgen.

Im Falle der unerlaubten Veränderung oder des unerlaubten Gebrauchs lehnen wir jede Haftung ab.

**ΠΡΟΕΤΟΙΜΑΣΙΑ****\* Αποτοποθετήστε τον προφυλακτήρα :**

- 3 τρεις βίδες από κάθε πλευρά στην άκρη του προφυλακτήρα
- 3 περικόχλια στο πίσω μέρος κάθε πλευράς (συλλέξτε τα περικόχλια από τα σημεία W).
- \* Αφαιρέστε τον αποσβεστήρα από λαμαρίνα που βρίσκεται στο εσωτερικό του προφυλακτήρα :
  - 4 βίδες στο κάτω μέρος αυτού.
- \* Αποκόψτε τα πέλματα στερέωσης του αποσβεστήρα όπως στο σκαρίφημα.

**ΤΟΠΟΘΕΤΗΣΗ**

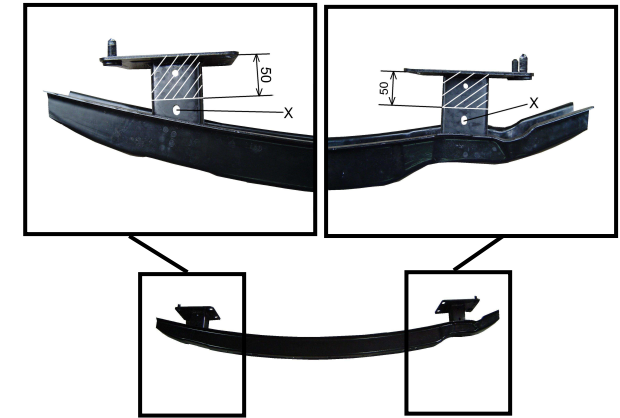
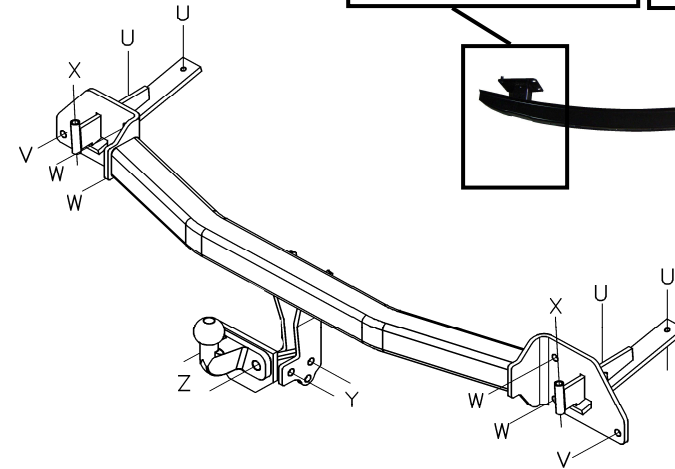
- \* Επανατοποθετήστε τον αποσβεστήρα από λαμαρίνα μέσα στον προφυλακτήρα με τις βίδες του και κατόπιν στερεώστε το σύστημα ρυμούλκησης μέσα σ' αυτόν στα σημεία X χρησιμοποιώντας όλες τις βίδες X.
- \* Εντοπίστε κάτω από τις μηκίδες τα σημεία στερέωσης U 2 στα δεξιά και 2 στα αριστερά και μετά φέρτε σε επαφή το σύνολο με τις μηκίδες στα σημεία U με όλες τις βίδες U.
- \* Σφίξτε το σύστημα ρυμούλκησης στα σημεία V, W και U με τις αντίστοιχες βίδες τους.

**ΤΕΛΕΙΩΜΑ**

- \* Σφίξτε το σύνολο των κοχλιών με ροπή στρέψης που αναφέρεται παρακάτω.

**ΣΥΝΟΛΑ ΚΟΧΛΙΩΝ**

<b>U</b>	4 βίδες HM10x25	<b>X</b>	2 βίδες HM8x80
	4 ροδέλες πλακέ 10,5x25		2 περικόχλια HM8
	4 ροδέλες DEC10		2 ροδέλες DEC8
<b>V</b>	2 βίδες HM12x30	<b>Y</b>	2 βίδες HM12x60
	2 επίπεδες ροδέλες 12,5x26 μαζί		2 περικόχλια HM12
	2 ροδέλες DEC12		2 ροδέλες DEC12
	2 περικόχλια HM12		2 επίπεδες ροδέλες 12,5x26
<b>W</b>	4 υφιστάμενα περικόχλια	<b>Z</b>	2 βίδες HM16x45
	4 επίπεδες ροδέλες 12,5x26 μαζί		2 περικόχλια HM16



**ΣΗΜΕΙΩΣΗ:** Η ΣΥΝΔΕΣΗ ΜΙΑΣ ΔΕΣΜΗΣ ΓΕΝΙΚΗΣ ΧΡΗΣΗΣ REF. 8526 ΕΙΝΑΙ ΑΥΣΤΗΡΑ ΑΔΥΝΑΤΗ ΣΤΟ ΟΧΗΜΑ ΑΥΤΟ (ΠΡΟΒΛΕΠΟΝΤΑΙ ΖΗΜΙΕΣ). ΧΡΗΣΙΜΟΠΟΙΗΣΤΕ ΕΠΙΤΑΚΤΙΚΑ ΕΙΤΕ ΜΙΑ ΕΙΔΙΚΗ ΔΕΣΜΗ Ή ΜΙΑ ΘΗΚΗ REF.8530.

Τύπος SI103	Εγκριση Τύπου αριθ.	Ολικό Βάρος μέγ Επιτρεπόμενο	Ολικό Βάρος ρυμούλκισιμο	Κατακόρυφο φορτίομέγ.	Τιμή D
Σύστημα ρυμούλκησης για VW Caddy 2004 Standard	e24*94/20*00*0151	2 285 kg	1 650 kg	80 kg	9,4 kN

**ΣΗΜΕΙΩΣΗ :** Ηλεκτρικό κύκλωμα στο εσωτερικό των γενικής χρήσεως δεσμών μας ή προσωποποιημένων.

**ΡΟΠΕΣ ΣΤΡΕΨΗΣ ΓΙΑ ΤΗΝ ΣΥΣΦΙΞΗ**

M16	AC8.8	19,5daNm	M12	AC10.9	11,4daNm	M8	AC8.8	2,3daNm
M16	AC10.9	27,5daNm	M10	AC8.8	4,7daNm	M8	AC10.9	3,3daNm
M12	AC8.8	8,1daNm	M10	AC10.9	6,7daNm			

**ΠΡΟΣΟΧΗ :** (για να πληροφορηθείτε τα χαρακτηριστικά χρήσης συμβουλευτείτε την γκριζα κάρτα)

Εγκατεστημένο σύμφωνα με τις συστάσεις μας, αυτό το σύστημα ρυμούλκησης θα σας ικανοποιήσει πλήρως.  
Απεκδύομεθα πάσης ευθύνης σε περίπτωση μετατροπής ή παράνομης χρήσης αυτού.

**SIARR**

11 - 92



# MANUAL DE MONTAJE

**WESTFALIA**

32175860001

## PREPARACIÓN

- \* **Desmontar el parachoques:**
  - 3 tornillos de cada lado al final del parachoques
  - 3 tuercas en la parte trasera de cada lado (recuperar las tuercas para los puntos W).
- \* Retirar el absorbedor de chapa que se encuentra al interior del parachoques:
  - 4 tornillos al fondo de éste.
- \* Recortar las patas de fijación del absorbedor según el croquis.

## MONTAJE

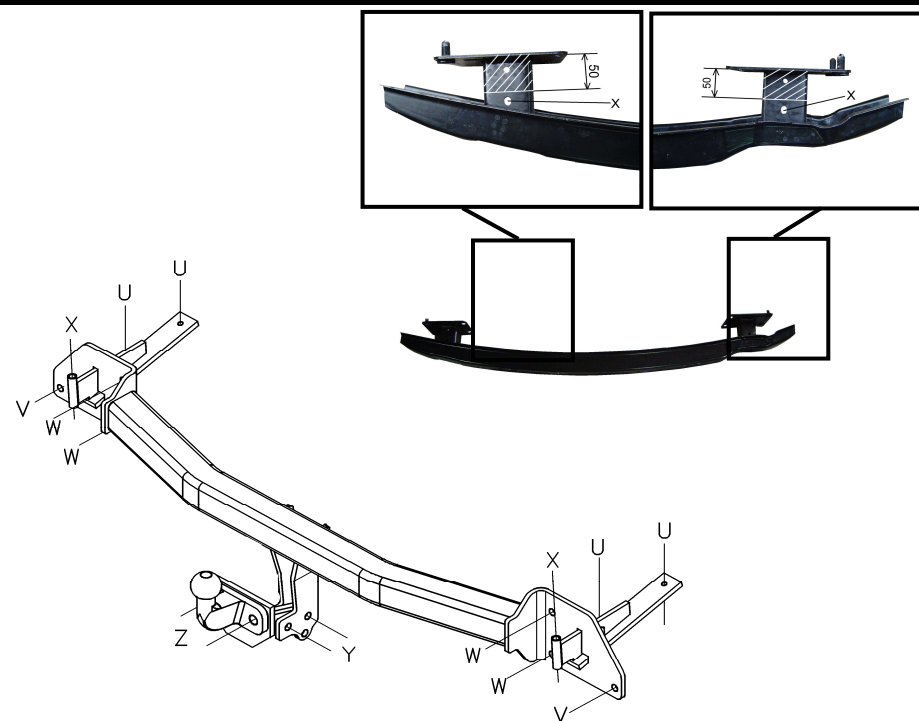
- \* Volver a montar el absorbedor de chapa en el parachoques con sus tornillos y pernos, y fijar el ensamblaje en éste en los puntos X con la ayuda del conjunto de tornillos y pernos X.
- \* Situar bajo los largueros los puntos de fijación U 2 a la derecha y 2 a la izquierda, a continuación, presentar el conjunto en los largueros en los puntos U con el conjunto de tornillos y pernos U.
- \* Fijar el ensamblaje en los puntos V, W y U con sus tornillos y pernos correspondientes.

## ACABADO

- \* Apretar el conjunto de la tornillería con los pares abajo indicados.

## BLOQUE TORNILLERÍA

<b>U</b>	4 tornillos HM10x25	<b>X</b>	2 tornillos HM8x80
	4 arandelas planas 10,5x25		2 tuercas HM8
	4 arandelas DEC10		2 arandelas DEC8
<b>V</b>	2 tornillos HM12x30	<b>Y</b>	2 tornillos HM12x60
	2 arandelas planas 12,5x26 maxi		2 tuercas HM12
	2 arandelas DEC12		2 arandelas DEC12
	2 tuercas HM12		2 arandelas planas 12,5x26
<b>W</b>	4 tuercas existentes	<b>Z</b>	2 tornillos HM16x45
	4 arandelas planas 12,5x26 maxi		2 tuercas HM16



**NOTA :** **totalmente imposible** conectar un haz universal ref.8526 en este vehículo (daños previsibles).  
**Utilizar obligatoriamente** bien un haz específico o una caja ref.8530.

Tipo	Homologación	Peso Total máximo autorizado	Peso Total remolcable	Carga vertical máxima	Valor D
SI103	de Tipo n°				
Enganche para VW Caddy 2004 (Estándar)	e24*94/20*00*0151	2 285 kg	1 650 kg	80 kg	9,4 kN

**NOTA:** Esquema eléctrico en el interior de nuestros haces universales o personalizados.

### PARES DE APRIETE:

M16	AC8.8	19,5daNm	M12	AC10.9	11,4daNm	M8	AC8.8	2,3daNm
M16	AC10.9	27,5daNm	M10	AC8.8	4,7daNm	M8	AC10.9	3,3daNm
M12	AC8.8	8,1daNm	M10	AC10.9	6,7daNm			

### ATENCIÓN: (para conocer las características de utilización, consultar el permiso de circulación)

Instalado siguiendo nuestras recomendaciones, este enganche le dará total satisfacción.  
 No asumiremos ninguna responsabilidad en caso de que haya sido transformado o utilizado ilícitamente

**SIARR**

11 - 92



# ASENNUSOHJEET

**WESTFALIA**

32175860001

## VALMISTELU

- \* **Puskurien irrotus:**
  - ° 3 ruuvia puskurin molemmissa päissä
  - ° 3 mutteria kumankin pään takana (ota mutterit talteen kohtia W varten).
- \* Ota vaimentava levy pois puskurien sisältä :
  - ° 4 ruuvia sen pohjalla.
- \* Leikkaa vaimentavan levyn kiinnitysjalat kuvan esittämällä tavalla.

## ASENNUS

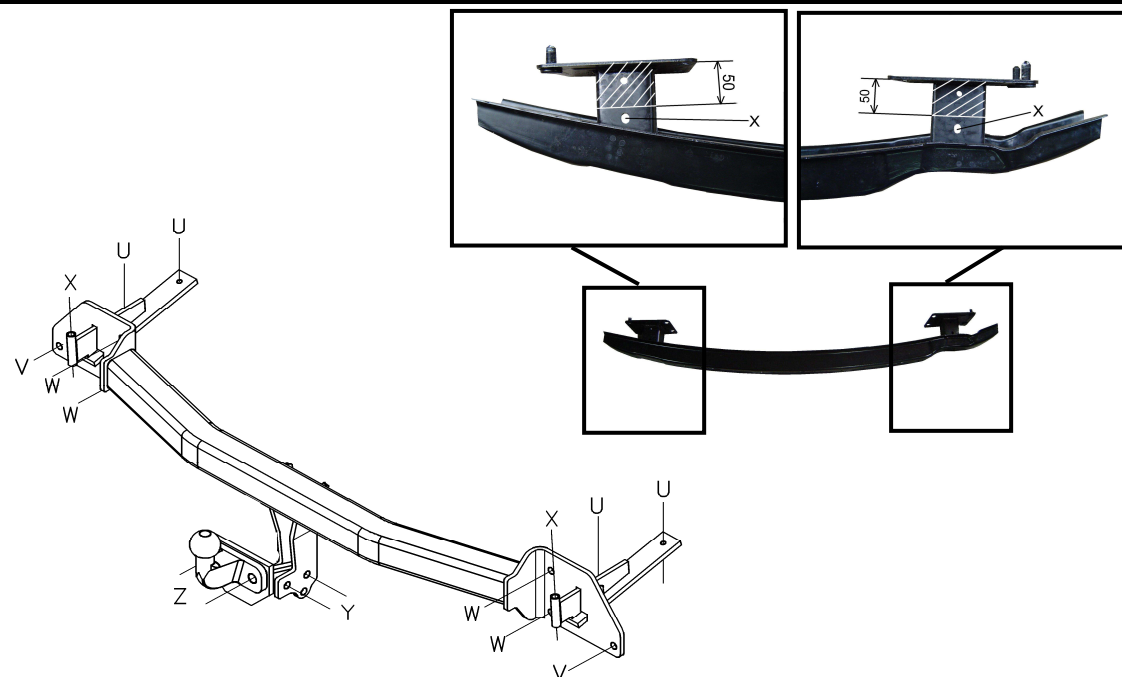
- \* Asenna absorboiva pelti puskuriin ruuvien avulla, kiinnitä sitten vetokoukku kohtiin X ruuvien X avulla.
- \* Määritä lokasuojien alle kiinnityspisteet U 2 oikealla ja 2 vasemmalla, laita kokonaisuus sitten lokasuojiin pisteisiin U, käytä ruuveja U.
- \* Kiristä vetokoukku kohdista V, W ja U niitä vastaavien ruuvien kanssa.

## VIIMEISTELY

- \* Kiristä ruuvit, mutterit ja pultit ilmoitetuilla momenteilla.

## KIINNITYSKOKONAISUUS

<b>U</b>	4 ruuvia HM10x25	<b>X</b>	2 ruuvia HM8x80
	4 litteää välilevyä 10,5x25		2 mutteria HM8
	4 välilevyä DEC10		2 välilevyä DEC8
<b>V</b>	2 ruuvia HM12x30	<b>Y</b>	2 ruuvia HM12x60
	2 litteää aluslevyä 12,5x26 maksimi		2 mutteria HM12
	2 välilevyä DEC12		2 välilevyä DEC12
<b>W</b>	2 mutteria HM12	<b>Z</b>	2 litteää aluslevyä 12,5x26
	4 valmista mutteria		2 ruuvia HM16x45
<b>W</b>	4 litteää aluslevyä 12,5x26 maksimi	2 mutteria HM16	2 välilevyä DEC16



**HUOM :** yleisliitosjohdot viite 8526 on **ehdottomasti mahdoton käyttää** tässä ajoneuvossa (vahinkoja ennakoita vissa).  
**Käytä ehdottomasti** joko erityisjohtioja tai rasiaa viite 8530.

Tyyppi	Tyyppihyväksyntä	Suuri sallittu	Vedettävissä oleva	Suurin sallittu	Arvo
SI103	Numero	kokonaiskuorma	kokonaispaino	pystysuora rasitus	D
Vetokoukku					
VW Caddy 2004	e24*94/20*00*0151	2 285 kg	1 650 kg	80 kg	9,4 kN
Vakio					

**HUOM:** Sähköpiirros on yleisjohtojen tai yksilöllisten johtojen mukana.

### **KIRISTYSMOMENTIT:**

M16	AC8.8	19,5daNm	M12	AC10.9	11,4daNm	M8	AC8.8	2,3daNm
M16	AC10.9	27,5daNm	M10	AC8.8	4,7daNm	M8	AC10.9	3,3daNm
M12	AC8.8	8,1daNm	M10	AC10.9	6,7daNm			

**HUOMIO:** (käyttöominaisuuksiin tutustumiseksi on katsottava rekistreriotetta)

Suosittelun mukaan asennettuna tämä vetokoukku täyttää odotuksesi.  
 Emme ota vastuuta, jos laitetta muutetaan tai käytetään ohjeiden vastaisesti.



**SIARR**

11 - 92

**AVVERTENZE PER IL MONTAGGIO****WESTFALIA**

32175860001

**PREPARAZIONE**

- \* **Smontare il paraurti :**
  - 3 viti da ciascun lato alle estremità del paraurti
  - 3 dadi sul retro di ciascun lato (recuperare i dadi per i punti W).
- \* Togliere l'assorbitore in lamiera che si trova all'interno del paraurti :
  - 4 viti sul fondo di quest'ultimo.
- \* Sezionare le barre di fissaggio dell'assorbitore come da schizzo.

**MONTAGGIO**

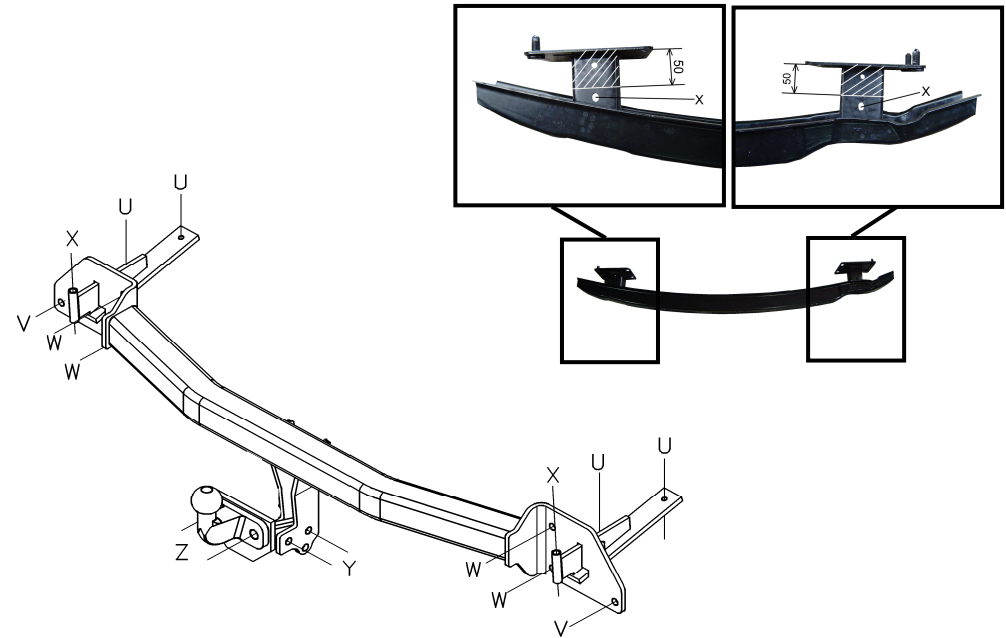
- \* Rimontare l'assorbitore in lamiera sul paraurti mediante la sua viteria, quindi fissare il gancio di traino su quest'ultimo nei punti X utilizzando il gruppo viteria X.
- \* Localizzare sotto i longheroni i punti di fissaggio U, 2 a destra e 2 a sinistra, quindi posizionare il tutto sui longheroni nei punti U con il gruppo viteria U.
- \* Fissare il gancio di traino nei punti V, W e U con le loro rispettive viterie.

**RIFINITURA**

- \* Stringere il gruppo della viteria alle coppie qui di seguito indicate.

**BLOCCO VITERIA**

<b>U</b>	4 viti HM10x25	<b>X</b>	2 viti HM8x80
	4 rondelle piatte 12,5x26 maxi		2 dadi HM8
	4 rondelle DEC10		2 rondelle DEC8
<b>V</b>	2 viti HM12x30	<b>Y</b>	2 viti HM12x60
	2 rondelle piatte 12,5x26 maxi		2 dadi HM12
	2 rondelle DEC12		2 rondelle DEC12
	2 dadi HM12		2 rondelle piatte 12,5x26
<b>W</b>	4 dadi già presenti	<b>Z</b>	2 viti HM16x45
	4 rondelle piatte 12,5x26 maxi		2 dadi HM16



**NOTA :** L'inserimento di un fascio universale rif.8526 e' **assolutamente impossibile** su questo veicolo (quasti prevedibili).

**Utilizzare tassativamente** o un fascio specifico oppure un sostegno rif. 8530.

Tipo SI103	Omologazione di Tipo n°	Peso totale mas- simo autorizzato	Peso totale Rimorchiabile	Carico verti- cale massimo	Valore D
Gancio da traino per VW Caddy 2004 Standard	e24*94/20*00*0151	2 285 kg	1 650 kg	80 kg	9,4 kN

**NOTA :** Schema elettrico all'interno dei nostri fasci universali o personalizzati.

**COPPIE DI SERRAGGIO :**

M16	AC8.8	19,5daNm	M12	AC10.9	11,4daNm	M8	AC8.8	2,3daNm
M16	AC10.9	27,5daNm	M10	AC8.8	4,7daNm	M8	AC10.9	3,3daNm
M12	AC8.8	8,1daNm	M10	AC10.9	6,7daNm			

**ATTENZIONE :** (per conoscere le caratteristiche d'uso consultare il libretto di circolazione)

Installato seguendo le nostre raccomandazioni, questo gancio da traino vi lascerà completamente soddisfatti.

Respingiamo ogni responsabilità in caso di trasformazione o utilizzo illecito dello stesso.

**VOORBEREIDING**

- \* **De schokdemper demonteren:**
  - 3 schroeven aan elke kant op het einde van de schokdemper.
  - 3 moeren op de achterkant van elke kant (de moeren recupereren voor de punten W).
- \* De absorptieplaat binnenin de schokdemper verwijderen :
  - 4 schroeven op de bodem ervan.
- \* De bevestigingsklauwen van de absorbeerplaat volgens de schets uitsnijden.

**MONTAGE**

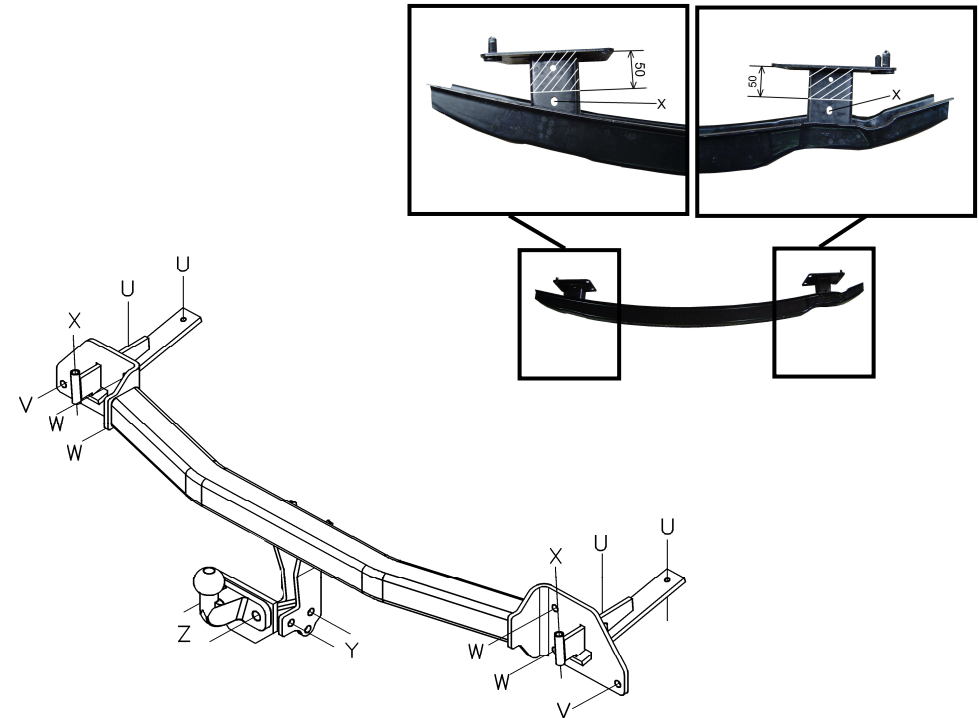
- \* de absorbeerplaat opnieuw in de schokdemper aanbrengen met het schroefwerk, daarna de koppeling erin bevestigen op de punten X met behulp van het schroefwerk X.
- \* Onder de langsliggers de U-bevestigingspunten, 2 rechts en 2 links markeren, daarna het geheel in de langsliggers aanbrengen op de U-punten met het schroefwerk U.
- \* De koppeling vastzetten op de punten V, W en U met hun respectievelijke schroefwerk.

**AFWERKING**

- \* Draai alle schroeven vast volgens onderstaande aandraaimomenten.

**SCHROEFBLOK**

<b>U</b>	4 schroeven HM10x25	<b>X</b>	2 schroeven HM8x80
	4 drukplaten 10,5x25		2 moeren HM8
	4 ringen DEC10		2 ringen DEC8
<b>V</b>	2 schroeven HM12x30	<b>Y</b>	2 schroeven HM12x60
	2 platte onderlegplaatjes max. 12,5x26		2 moeren HM12
	2 ringen DEC12		2 ringen DEC12
	2 moeren HM12		1 platte onderlegplaatjes 12,5x26
<b>W</b>	4 bestaande moeren	<b>Z</b>	2 schroeven HM16x45
	4 platte onderlegplaatjes max. 12,5x26		2 moeren HM16
			2 ringen DEC16



**NOTA BENE :** Aansluiting van universele bundel ref. 8526 is **strikt onmogelijk** op dit voertuig (voorzienbare schade).

**Gebruik beslist** of een specifieke bundel of een behuizing ref. 8530.

Type	Goedkeuring	Max. toegestaan	Totaal	Max. verticale	Waarde
SI103	Type n°	totaalgewicht	laadgewicht	belasting	D
Koppeling voor VW Caddy 2004 Standaard	e24*94/20*00*0151	2 285 kg	1 650 kg	80 kg	9,4 kN

**NOTA BENE:** Bedradingsschema aan binnenkant van onze universele bundels of gepersonaliseerd.

**AANDRAAIMOMENTEN:**

M16	AC8.8	19,5daNm	M12	AC10.9	11,4daNm	M8	AC8.8	2,3daNm
M16	AC10.9	27,5daNm	M10	AC8.8	4,7daNm	M8	AC10.9	3,3daNm
M12	AC8.8	8,1daNm	M10	AC10.9	6,7daNm			

**LET OP: (voor gebruikskennmerken het kentekenbewijs raadplegen)**

Indien u de koppeling volgens onze aanbevelingen heeft geïnstalleerd, zal het u tot volle tevredenheid stemmen. Wij stellen ons niet aansprakelijk in geval van wijziging of onrechtmatig gebruik.

**SIARR**

11 - 92



# MONTERINGSVEILEDNING

**WESTFALIA**

32175860001

## FORBEREDELSE

- \* **Demontér støtfangeren:**
  - 3 skruer på hver side av endene på støtfangeren
  - 3 muttere på baksiden på hver side (bruk mutterne igjen på punktene W).
- \* Trekk ut absorptorplaten som finnes på innsiden av støtfangeren :
  - 4 skruer innerst på denne.
- \* Kutt festetappene for absorptoren iht. illustrasjonen.

## MONTERING

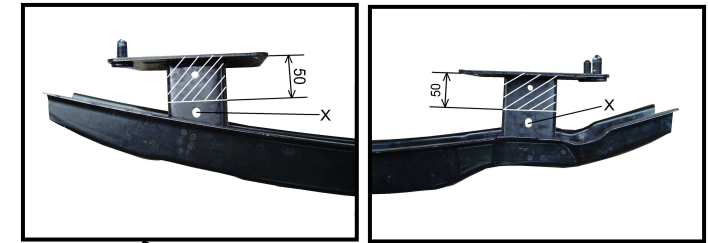
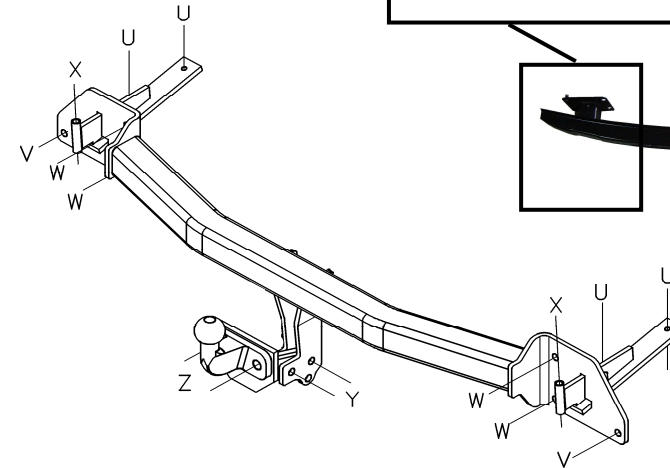
- \* Sett absorptorplaten i støtfangeren igjen med skruesettet, og fest hengerfestet i denne ved punktene X ved hjelp av skruesettet X.
- \* Merk av under stagene festepunktene U, 2 til høyre og 2 til venstre, og sett så alt fast på stagene ved punktene U med skruesettet U.
- \* Skru til hengerfestet ved punktene V, W og U med de respektive skruesettene.

## ENDELIG UTFØRING

- \* Stram til skruene i henhold til dreiningsmomentene angitt under.

## SKRUESETT

<b>U</b>	4 skruer HM10x25	<b>X</b>	2 skruer HM8x80
	4 tetningsskiver 10,5x25		2 muttere HM8
	4 skiver DEC10		2 skiver DEC8
<b>V</b>	2 skruer HM12x30	<b>Y</b>	2 skruer HM12x60
	2 tetningsskiver 12,5x26 maxi		2 muttere HM12
	2 skiver DEC12		2 skiver DEC12
	2 muttere HM12		1 tetningsskiver 12,5x26
<b>W</b>	4 écrous existants	<b>Z</b>	2 skruer HM16x45
	4 tetningsskiver 12,5x26 maxi		2 muttere HM16
			2 skiver DEC16



**MERKNAD :** Tilkopling av universallys ref.8526 er **helt umulig** på dette bilen (forutsigbare skader).  
**Bruk kun** enten en spesifikt lys eller et hus ref.8530.

Type	Homologering type nr.	Total vekt maks. godkjent	Total vekt mulig med tilhenger	Totalvekt tilhenger maks. avstand	Verdi D
SI103					
Tilhengerfeste til VW Caddy 2004 Standard	e24*94/20*00*0151	2 285 kg	1 650 kg	80 kg	9,4 kN

**MERKNAD:** Elektrisk skjema finnes i våre generelle eller personliggjorte brosjyrer.

### DREININGSMOMENTER:

M16	AC8.8	19,5daNm	M12	AC10.9	11,4daNm	M8	AC8.8	2,3daNm
M16	AC10.9	27,5daNm	M10	AC8.8	4,7daNm	M8	AC10.9	3,3daNm
M12	AC8.8	8,1daNm	M10	AC10.9	6,7daNm			

### ADVARSEL: (for kunnskap om bruksegenskapene, se vognkortet)

Ved å installere innretningen i samsvar med våre anbefalinger vil du få maksimalt utbytte av dette tilhengerfestet.  
 Vi fraskriver oss alt ansvar hvis tilhengerfestet endres eller brukes på ulovlig måte.

SIARR

11 - 92



# INSTRUKCJA MONTAŻU

FICHER : BUREAU\NOTICEDEMONTAGE\SIARR\NDM11\NDM1192-H - FOLIO NDMPOLO

WESTFALIA

32175860001

## PRZYGOTOWANIE

- \* **Zdjąć zderzak :**
  - 3 śruby przy każdym końcu zderzaka
  - 3 nakrętki, z tyłu, po każdej stronie (odzyskać nakrętki - punkty W).
- \* Odsunąć absorber z blachy, znajdujący się wewnątrz zderzaka :
  - 4 śruby w głębi zderzaka.
- \* Wyciąć, według schematu, łapy mocujące.

## MONTAŻ

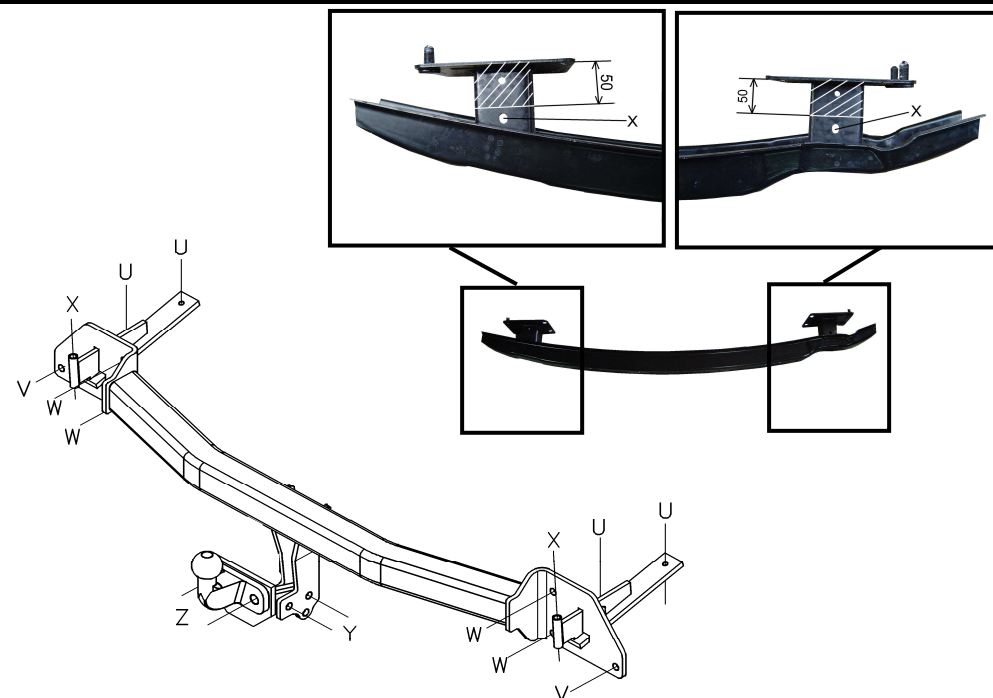
- \* Założyć z powrotem blaszany absorber za pomocą śrub, następnie zamontować w nim dyszel w punktach X za pomocą zespołu śrub X.
- \* Pod podłużnicą odszukać punkty mocowania U, 2 po prawej i 2 po lewej stronie, następnie zamocować całość w podłużnicy w punktach U za pomocą śrub U.
- \* Dokręcić dyszel w punktach V, W i U odpowiadającymi im śrubami.

## WYKOŃCZENIE

- \* Dokręcić wszystkie śruby według momentów dokręcenia wskazanych poniżej.

## ZESTAW ŚRUB

<b>U</b>	4 śruby HM10x25	<b>X</b>	2 śruby HM8x80
	4 płaskie podkładki okrągłe 10,5x25		2 nakładki HM8
	4 okrągłych podkładkach DEC10		2 okrągłych podkładkach DEC8
<b>V</b>	2 śruby HM12x30	<b>Y</b>	2 śruby HM12x60
	2 płaskie, okrągłe podkładki 12,5x26 max.		2 nakładki HM12
	2 okrągłych podkładkach DEC12		2 okrągłych podkładkach DEC12
	2 nakładki HM12		1 płaskie, okrągłe podkładki 12,5x26
<b>W</b>	4 istniejące nakrętki	<b>Z</b>	2 śruby HM16x45
	4 płaskie, okrągłe podkładki 12,5x26 max.		2 nakładki HM16
			2 okrągłych podkładkach DEC16



**UWAGA :** Podłączenie woźki uniwersalnej nr8526 jest **absolutnie niemożliwe** w tym pojeździe (prawdopodobne uszkodzenia).  
**Stosować konie cznie** wiązkę specyficzną lub puszkę nr.8530.

Typ SI103	Homologacja typu nr	Ciężar całkowity <small>holowania / dopuszczalny</small>	Ciężar całkowity <small>holowania / dopuszczalny</small>	Maksymalne obciążenie pionowe	Wartość D
Dyszel holowniczy do VW Caddy 2004 Standard	e24*94/20*00*0151	2 285 kg	1 650 kg	80 kg	9,4 kN

**Uwaga:** schemat elektryczny dołączony do wiązki podłączeniowej uniwersalnej lub specjalnej

## MOMENTY DOKRĘCENIA

M16	AC8.8	19,5daNm	M12	AC10.9	11,4daNm	M8	AC8.8	2,3daNm
M16	AC10.9	27,5daNm	M10	AC8.8	4,7daNm	M8	AC10.9	3,3daNm
M12	AC8.8	8,1daNm	M10	AC10.9	6,7daNm			

## UWAGA (charakterystyki użytkowania należy sprawdzić w dowodzie rejestracyjnym)

Dyszel holowniczy będzie funkcjonował we właściwy sposób po zainstalowaniu go zgodnie z zaleceniami.  
 Nie ponosimy żadnej odpowiedzialności w przypadku wprowadzenia zmian lub niedozwolonego użycia

**SIARR**

11 - 92

**MONTERINGSANVISNING****WESTFALIA**

32175860001

**FÖRBEREDELSE**

- \* **Montera ned stötfångaren :**
  - ° 3 skruvar på varje sida vid stötfångarens ändor.
  - ° 3 muttrar på baksidan av varje sida (samla muttrarna för punkterna W).
- \* Ta bort skyddsplåten som sitter innanför stötfångaren :
  - ° 4 skruvar på dennas botten.
- \* Skär skyddsplåtens fästordningar enligt bilden.

**MONTERING**

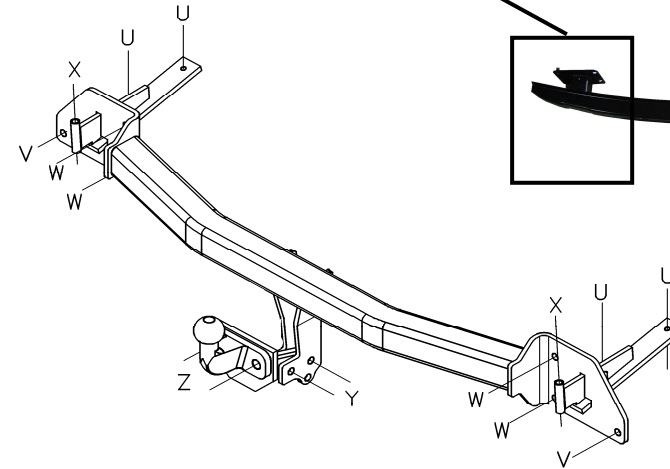
- \* Montera tillbaka skyddsplåten i stötfångaren med skruvarna och fäst dragkroken i den på punkterna X, med hjälp av skruvarna X.
- \* Lokalisera fästpunkterna U under balkarna, 2 till höger och 2 till vänster, och sätt upp hela anordningen på balkarna, vid punkterna U och med skruvarna U.
- \* Vrid åt dragkroken vid punkterna V, W och U med motsvarande skruvar.

**SLUTLIGEN**

- \* Utför vridmomentet enligt anvisningarna här nedan.

**SKRUVBLOCK**

<b>U</b>	4 skruvar HM10x25	<b>X</b>	2 skruvar HM8x80
	4 rundbrickor 10,5x25		2 muttrar HM8
	4 fjäderbrickor DEC10		2 fjäderbrickor DEC8
<b>V</b>	2 skruvar HM12x30	<b>Y</b>	2 skruvar HM12x60
	2 planbrickor max. 12,5x26		2 muttrar HM12
	2 fjäderbrickor DEC12		2 fjäderbrickor DEC12
	2 muttrar HM12		1 planbrickor 12,5x26
<b>W</b>	4 befintliga muttrar	<b>Z</b>	2 skruvar HM16x45
	4 planbrickor max. 12,5x26		2 muttrar HM16
			2 fjäderbrickor DEC16



**MÄRK VÄL :** Att koppla in en universell platsats ref.8526 **är strängt förbjudet** på detta forgon (orsakar stora skador).  
**Använd endast** antingen en specialanpassad platsats eller en låda ref. 8530.

Typexemplar	Typgodkännande	Totalvikt	Totalvikt	Vertikal	Värde
SI103	Av typexemplar n°	Maxi-vikt	bogserbar	maxi-vikt	D
Montering av VW Caddy 2004 Standard	e24*94/20*00*0151	2 285 kg	1 650 kg	80 kg	9,4 kN

**Observera:** Elektriskt schema finns i våra allmänna eller mer specialiserade anvisningar

**VRIDMOMENT:**

M16	AC8.8	19,5daNm	M12	AC10.9	11,4daNm	M8	AC8.8	2,3daNm
M16	AC10.9	27,5daNm	M10	AC8.8	4,7daNm	M8	AC10.9	3,3daNm
M12	AC8.8	8,1daNm	M10	AC10.9	6,7daNm			

**WARNING:** (Läs igenom registreringsbeviset för att ta reda på rådande nvändningsvillkor)  
 Om du monterar produkten enligt våra anvisningar kommer du uppnå bästa möjliga resultat. Vi avsäger oss allt ansvar i de fall kunden inte följt våra anvisningar fullt ut.

Dispositivo di traino tipo : **11 - 92**  
Per autoveicolo : **Volkswagen Caddy 2004 (Standard)**  
Tipo funzionale : **2K**

**WESTFALIA**

*Monoflex*



Classe e tipo di attacco : **A50-X**  
Omologazione : **e24\*94/20\*00\*0151**  
Valore D : **9,40 kN**  
Carico verticale max. S : **80 kg**  
Massa rimorchiabile : **vedi carta di circolazione dell'autoveicolo**

In base alla Direttiva europea 94/20, la massa massima rimorchiabile del dispositivo di traino è determinata dal valore di prova "D" così definito :

$$D = (T \times C) / (T + C) \times 0,00981 = 9,40 \text{ kN}$$

dove : T = Massa complessiva max. della motrice (in kg) e C = Massa rimorchiabile max. della motrice (in kg)

#### **DICHIARAZIONE DI CORRETTO MONTAGGIO :**

la sottoscritta Ditta dichiara che il dispositivo di traino tipo \_\_\_\_\_ è stato installato a regola d'arte, nel rispetto dei punti d'attacco e delle prescrizioni fornite dalla Casa costruttrice

sul veicolo \_\_\_\_\_

targato \_\_\_\_\_

li \_\_\_\_\_

Si dichiara inoltre di aver informato l'utente del veicolo sull'USO e MANUTENZIONE del dispositivo stesso.

timbro et firma